

**Исследование когнитивной составляющей отношения населения
города Ростова-на-Дону к политическому порядку на декабрь 2011 г.**

Л.А. Абайханова, М.И. Иванова, И.Н. Мощенко

Анализ политических ориентаций среди населения города Ростова-на-Дону проводился в ноябре 2011 года с помощью анкетирования. В анкете был представлен блок вопросов, относящихся к оценке когнитивной составляющей уровня восприятия населением политического порядка в регионе и в стране в целом. Выборочную совокупность исследования составили 498 человек. Выборка генеральной совокупности репрезентативна по национальному составу (русские – 85,1% и т.д.), по возрастному составу (18 – 65 лет), по признаку пола (22,9% мужчин и 73,1% женщин).

Анкета для данного исследования сконструирована в соответствии с общими программными установками, характером решаемых задач и типом избранной методики [1, 2]. Респондентам предлагалась шестибальная шкала (от 0 до 5) для оценки уровня: причастности к протекающим политическим процессам, вовлеченности в политические процессы, обсуждаемость политики в семье, экономического благосостояния, социальной защищенности и жизненных перспектив в целом. Часть вопросов анкеты носит депривационный характер, в связи с чем появляется реальная возможность частично оценить уровень депривации посредством субъективного мнения респондентов (см. вопросы 5-7 рис. 1). Ведь одними из непосредственных причин формирования политической напряженности являются групповая относительная депривация и высокий потенциал социальной дифференциальной организации населения [3,4].

<i>2. Как бы Вы оценили уровень своей причастности к протекающим политическим процессам</i>							
Абсолютно не причастен	0	1	2	3	4	5	Активно участвую
<i>3. Как бы Вы оценили степень своей эмоциональной вовлеченности в политические процессы</i>							
Совершенно не волнуют меня	0	1	2	3	4	5	Вызывают сильную эмоциональную реакцию
<i>4. Насколько в Вашей семье принято говорить о политике</i>							
Совершенно не принято	0	1	2	3	4	5	В семье часто говорят об этом
<i>5. Как бы Вы оценили уровень своего экономического благосостояния:</i>							
Низкий	0	1	2	3	4	5	Высокий
<i>6. Как бы Вы оценили уровень своей социальной защищенности (жилье, здравоохранение и т.д.)</i>							
Низкий	0	1	2	3	4	5	Высокий
<i>7. Как бы Вы оценили свои жизненные перспективы в целом</i>							
Полная безысходность	0	1	2	3	4	5	Уверенность в будущем

Рис. 1. Часть анкеты, содержащая вопросы по оценке когнитивной составляющей уровня восприятия населением политического порядка.

Анализ данных осуществлялся в рамках описательной статистики по частотным таблицам и таблицам сопряженности, были построены кластеризованные столбиковые диаграммы при помощи статистического пакета программ для социальных наук SPSS [5].

При анкетировании респондентам предлагалось оценить уровень своей причастности к протекающим политическим процессам. Субъективная оценка опрошенных позволяет сделать выводы о степени сопереживания населением происходящим политическим событиям в стране. Так был выявлен средний уровень причастности к протекающим политическим процессам: очень низкий «1» - 20,1%, низкий «2» - 25,7%, и средний «3» - 32,5% (табл.1, рис.2).

Таблица 1. Уровень причастности к протекающим политическим процессам.

	Частота	Процент	Валидный %	Кумулятивный %
Валидные 0	44	8,8	8,8	8,8
1	100	20,1	20,1	28,9
2	128	25,7	25,7	54,6
3	118	23,7	23,7	78,3
4	62	12,4	12,4	90,8
5	46	9,2	9,2	100
Итого:	498	100	100	

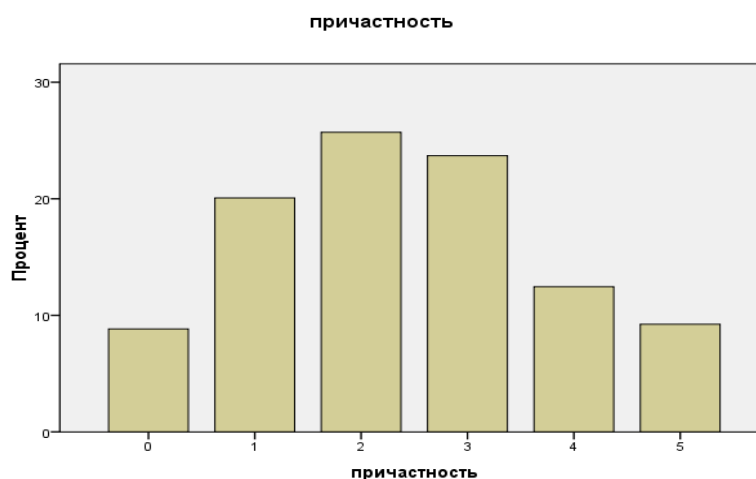


Рис.2. Диаграммы распределения ответов по уровню причастности к протекающим политическим процессам.

Для конкретизации общего уровня политизированности общества в целом необходимо было ответить на вопрос о своей эмоциональной вовлеченности в политические процессы. Респонденты выявили средний уровень вовлеченности в политическую жизнь страны и региона: низкий «2» - 24,9%, средний «3» - 32,5% и высокий «4» - 18,1 % (табл.2, рис.3).

Таблица 2. Уровень эмоциональной вовлеченности в политические процессы

	Частота	Процент	Валидный %	Кумулятивный %
Валидные 0	20	4	4	4
1	50	10	10	14,1
2	124	24,9	24,9	39
3	162	32,5	32,5	71,5
4	90	18,1	18,1	89,6
Итого: 5	52	10,4	10,4	100
	498	100	100	

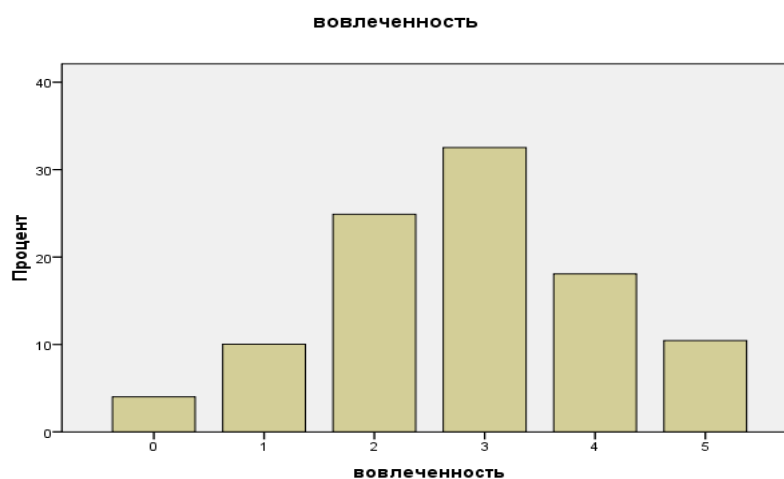


Рис.3. Диаграммы распределения по уровню эмоциональной вовлеченности в политические процессы.

Один из показателей, влияющих на формирование политических ориентаций индивидов общества, обсуждаемость политических процессов в семье респондентов выявил средний уровень: низкий «2» - 20,3%, и средний «3» - 28,5%, выше среднего «4» - 17,7% (табл.3, рис.4). Причем мужская часть опрошенных показала более высокую оценку, чем женская.

Таблица 3. Уровень обсуждаемости политики в семье

	Частота	Процент	Валидный %	Кумулятивный %
Валидные 0	30	6	6	6
1	75	15,1	15,1	21,1
2	101	20,3	20,3	41,4
3	142	28,5	28,5	69,9
4	88	17,7	17,7	87,6
5	62	12,4	12,4	100
Итого:	498	100	100	

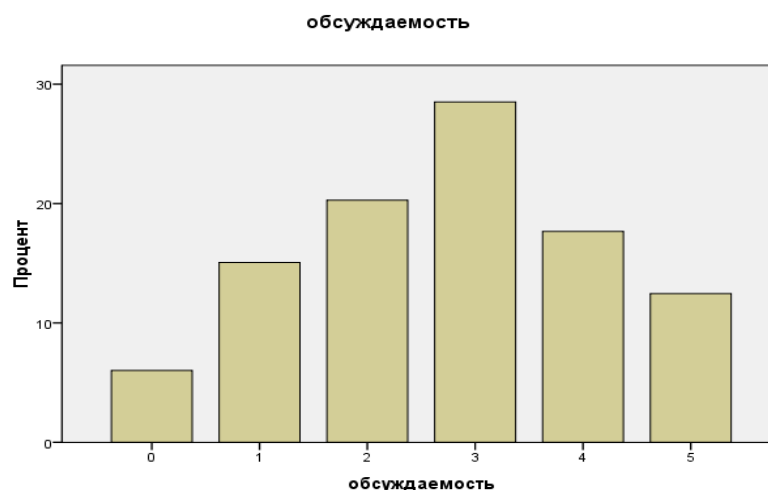


Рис. 4. Диаграммы распределения ответов по уровню обсуждаемости политики в семье.

Один из основных депривационных показателей - уровень экономического благосостояния, в общем составил: очень низкий «1» - 32,3%, низкий «2» - 31,7%, и средний «3» - 16,7% (табл.4, рис.5). Причем женская часть опрошенных показала более высокую оценку, нежели мужская.

Таблица 4. Уровень экономического благосостояния

	Частота	Процент	Валидный %	Кумулятивный %
Валидные 0	64	12,9	12,9	12,9
1	161	32,3	32,3	45,2
2	158	31,7	31,7	76,9
3	83	16,7	16,7	93,6
4	26	5,2	5,2	98,8
5	6	1,2	1,2	100
Итого:	498	100	100	

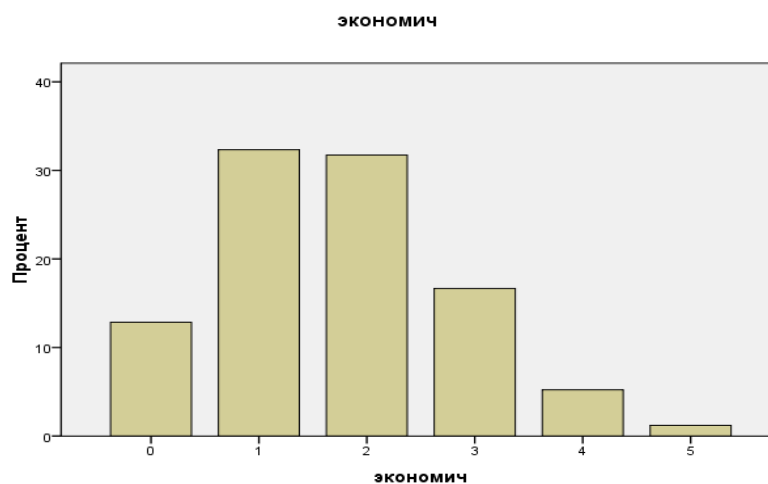


Рис.5. Диаграммы распределения ответов по уровню экономического благосостояния.

В основном респонденты отметили уровень своей социальной защищенности как: отрицательный «0» - 28,7 %, очень низкий «1» - 37,6% и низкий «2» - 20% (табл.5, рис.6). Рассмотрение половозрастных характеристик показывает, что оценки распределены аналогично.

Таблица 5. Уровень социальной защищенности

	Частота	Процент	Валидный %	Кумулятивный %
Валидные 0	143	28,7	28,7	28,7
1	187	37,6	37,6	66,3
2	100	20,1	20,1	86,3
3	54	10,8	10,8	97,2
4	10	2	2	99,2
5	4	0,8	0,8	100
Итого:	498	100	100	

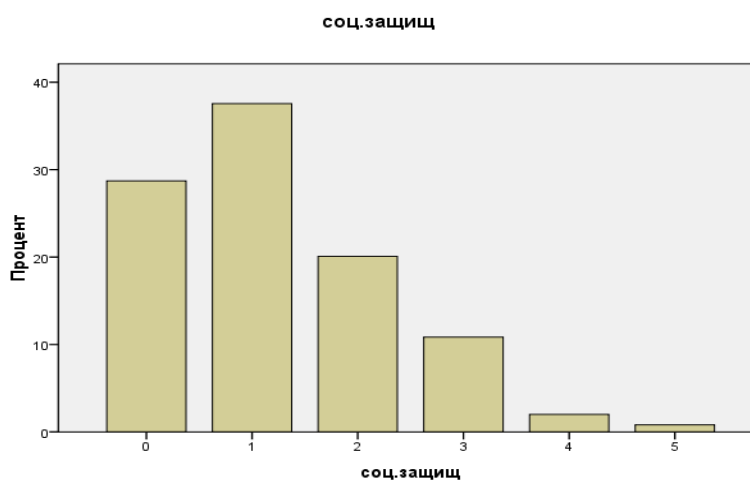


Рис. 6. Диаграммы распределения ответов по уровню социальной обеспеченности.

Среди всех показателей наблюдается сравнительно невысокий уровень при оценке населением г. Ростова-на-Дону жизненных перспектив в целом, как мужчин, так и женщин: отрицательный «0» - 15,7%, очень низкий «1» - 21,1%, низкий «2» - 25,7 %, средний «3» - 20,5 % (табл.6, рис.7).

Таблица 6. Уровень жизненных перспектив в целом.

	Частота	Процент	Валидный %	Кумулятивный %
Валидные 0	78	15,7	15,7	15,7
1	105	21,1	21,1	36,7
2	128	25,7	25,7	62,4
3	102	20,5	20,5	82,9

Итого:	4	45	9	9	92
	5	40	8	8	100
		498	100	100	

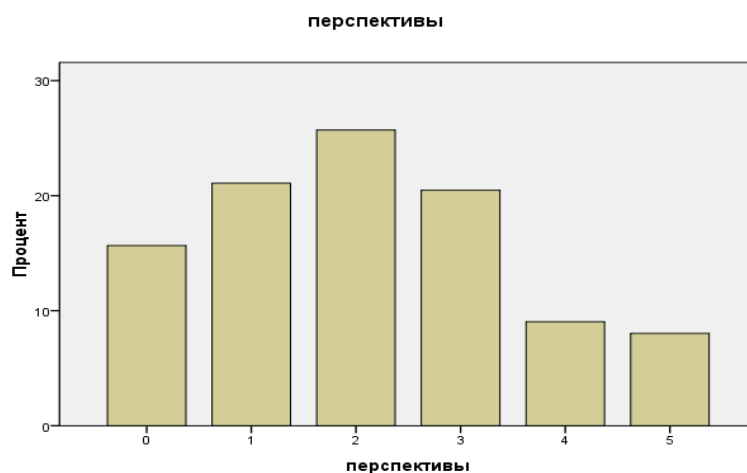


Рис.7. Диаграммы распределения ответов по уровню жизненных перспектив в целом.

Для завершения анализа анкетирования населения города Ростова-на-Дону приведем итоговую таблицу (табл. 6) по средним показателям (оценки проводились по шести-балльной шкале).

Табл.7. Средние показатели результатов исследования

Пол	Причастность к протекающим пол. процессам	Эмоциональная вовлеченность в пол. проц.	Обсуждаемость политики в семье	Экономическое благосостояние	Социальная защищенность	Жизненные перспективы в целом
Мужчины	2,09	2,86	2,77	1,51	1,18	1,75
Женщины	2,48	2,82	2,72	1,80	1,24	2,23
Муж.+Женщ.	2,39	2,82	2,74	1,73	1,22	2,10

Результаты исследования когнитивной составляющей отношения населения города Ростова-на-Дону к политическому порядку на декабрь 2011 г. выявили низкий уровень оценки экономической обеспеченности – 1,73, низкий уровень социальной защищенности – 1,22 и уровня жизненных перспектив – 2,10. Невысокая оценка, видимо, объясняется тем, что большинство респондентов принадлежат к социально-незащищенным слоям населения: работники бюджетной сферы, пенсионеры и студенты. Высокая оценка уровня причастности, обсуждаемости политики в семье и вовлеченности в политические процес-

сы – 2,82 характерна для жителей современных крупных городов. Получено, уровень относительно групповой депривации на декабрь 2011 года выше среднего, что свидетельствует о политической напряженности в латентной форме.

Выводы проведенного исследования о наличии формирования политической напряженности в ноябре 2011 года были отображены в реальности событиями политической нестабильности, митингов и протестных выступлений в России и Ростове-на-Дону в декабре 2011 года после выборов в Государственную Думу РФ.

Список литературы:

1. Мощенко, И.Н. Психосемантическая феноменологическая модель групповой политической напряженности //Инженерный вестник Дона, 2010, №1.
<http://www.ivdon.ru/magazine/archive/n1y2010/> (доступ свободный) – Загл. с экрана. – Яз. рус.
2. Мощенко И.Н. Имитационное моделирование этнополитической ситуации ЮГА РОССИИ на основе теории динамических систем. //Инженерный вестник Дона, 2010. № 3.
<http://www.ivdon.ru/magazine/archive/n3y2010/> (доступ свободный) — Загл. с экрана. — Яз. рус.
3. И.Н. Мощенко, М.И. Иванова Исследование когнитивной составляющей групповой установки студенчества по отношению к политическому порядку //Инженерный вестник Дона, 2011, №1. <http://www.ivdon.ru/magazine/archive/n1y2011/> (доступ свободный) – Загл. с экрана. – Яз. рус.
4. Э.Н. Ожиганов Политическая напряженность: имитационное моделирование и раннее предупреждение // Аналитический вестник Совета Федерации ФС РФ, 2008. № 9 (354).
5. Наследов А. Д. SPSS: Компьютерный анализ данных в психологии и социальных науках. — СПб.: Питер, 2005. —416 с.
6. Т.С. Баранова Психосемантические методы в социологии //Социология: 4М. 1993-94. №3-4. С. 55-56