

## Архитектурные особенности визит-центров природных парков Волгоградской области. Концепция визит-центра природного парка «Волго-Ахтубинская пойма»

*В.М. Голодный*

*Волгоградский государственный технический университет*

**Аннотация:** В статье проанализированы архитектурные особенности визит – центров природных парков Волгоградской области. Рассмотрены особенности влияния данного типа зданий на обеспечение охраны и содействию в просвещении общественности о значимости и уникальности различных территорий. Визит-центры представляют собой специально созданные здания или комплексы, предназначенные для информационно-просветительской работы с посетителями парка. Они выполняют ряд функций: информационную, образовательную, природоохранную. Описаны архитектурные особенности визит-центров природных парков Волгоградской области. Разработана концепция визит-центров природного парка «Волго-Ахтубинская пойма»

**Ключевые слова:** архитектура, визит-центр, природные и национальные парки, экологическая архитектура, рекреационно-оздоровительный потенциал, национальные особенности, строительство, архитектурное проектирование.

Расположенная в бассейнах двух крупнейших рек Европы, Волгоградская область пересекается множеством биогеографических границ и глобальных миграционных маршрутов. Она занимает значительную часть площади Нижнего Поволжья и имеет важное значение для сохранения разнообразия животного и растительного мира как национального, так и мирового значения [1].

В 2023 более 119 тысяч человек посетили рекреационные объекты и туристические маршруты природных парков Волгоградской области. В рамках развития инфраструктуры экологического туризма была создана рекреационная сеть, состоящая из 58 туристических маршрутов и 80 рекреационных объектов. Среди них было 39 зеленых стоянок с удобными местами для отдыха [2].

Роль визит-центров в развитии природных парков является неоспоримо важной, поскольку они способствуют осуществлению комплексного подхода к управлению и пропаганде уникальных природных ресурсов. Природные

парки являются уникальными природными комплексами, сохранение которых требует не только обеспечения их охраны, но и содействия в просвещении общественности о значимости и уникальности данных территорий. Визит-центры в природных парках являются ключевым элементом в этой работе [1-4].

Визит-центры представляют собой специально созданные здания или комплексы, предназначенные для информационно-просветительской работы с посетителями природного парка. Они выполняют ряд функций, таких, как информационную (предоставление данных о парке, его истории, флоре и фауне), образовательную (проведение лекций, мастер-классов, выставок), а также организационную (продажа билетов, организация экскурсий) [5,6].

Необходимость создания визит-центров природных парков обусловлена несколькими аспектами. Во-первых, они способствуют повышению информированности посетителей о ценности, уникальности и уязвимости природных ресурсов парка. Визит-центры могут быть ключевым инструментом для формирования экологической культуры общества и привлечения внимания к проблемам сохранения природы [8].

Во-вторых, визит-центры создают благоприятное пространство для обмена опытом и знаниями между специалистами в области охраны природы и широкой публикой. Это способствует развитию научных и образовательных программ, а также повышению качества туристических услуг [9].

В-третьих, визит-центры способствуют эффективному управлению посещаемостью природных парков путем организации потока посетителей, распространения информации о правилах поведения на территории парка, а также контроля за соблюдением экологических норм [10].

На данный момент в Волгоградской области находятся 7 природных парков, в разной степени оснащённых визит-центрами и информационными пунктами (Рис. 1).



Рис. 1. – Схема расположения природных парков в границах Волгоградской области. Иллюстрация автора.

Волго-Ахтубинская пойма является одним из самых крупных природных парков области, расположенным в уникальном природном комплексе реки Волги и Ахтубы. Этот парк включает в себя разнообразные экосистемы и обитающие здесь виды флоры и фауны. Визит-центр Волго-Ахтубинской поймы находится в городе Ленинске и входит в состав Ленинского районного музея. Построенное в 1902 году здание углового типа является памятником каменной архитектуры (Рис. 2).



Рис. 2. – Визит-центр Волго-Ахтубинской поймы в городе Ленинске [11].

Природный парк «Щербаковский» славится своими живописными ландшафтами и разнообразием растительного мира. Визит-центр парка находится в селе Верхняя Добринка, в двухэтажном кирпичном здании. Часть здания стилизована под деревянную архитектуру с национальными узорами и резными колоннами и наличниками, что придаёт ему особую атмосферу уюта и аутентичности. Такая комбинация современного строения и деревянных декоративных элементов символизирует союз природы и человека, подчёркивая главную цель парка – сохранение природы и культурного наследия одновременно. Первый этаж здания представляет собой просторное открытое пространство с информационными стендами в центре. Выставочные залы регулярно обновляются и включают разнообразные экспозиции – от исторических артефактов, найденных на территории парка, до современных фотографий флоры и фауны [7].

Фасад здания украшен большими панорамными окнами, через которые в интерьер проникает много естественного света, позволяя посетителям почувствовать себя ближе к природе даже внутри помещения. Внутреннее

---

оформление помещений выполнено в тёплых, природных тонах, создавая уютную атмосферу, располагающую к долгим прогулкам по экспозициям и изучению информации. Потолки украшены массивными деревянными балками, а полы выложены керамической плиткой с природными узорами (Рис. 3).



Рис. 3. – Визит-центр «Щербаковская излучина Волги» [12]

Природный парк Усть-Медведицкий привлекает путешественников своими удивительными горными пейзажами и уникальными природными объектами.

Донской природный парк привлекает туристов своим разнообразием ландшафтов, от степей до лесных массивов, а также уникальными природными достопримечательностями. Визит-центров природный парк не имеет, но в рабочем посёлке Иловля находится небольшой информационный пункт, встроенный в существующую застройку.

Эльтонский природный парк известен своими природными водоемами, включая озеро Эльтон, которое является одним из крупнейших в России. Визит-центр парка находится в посёлке Эльтон.

Природный парк Нижнехоперский предлагает уникальную возможность познакомиться с местными экосистемами и богатым животным миром. На территории парка располагается информационный пункт и несколько зелёных стоянок "Остроуховская коса", "Гагаринская поляна", "Крестовая коса".

Цимлянские пески привлекают любителей экзотических ландшафтов и уникальных растений, а также предоставляют возможность активного отдыха на природе. Визит-центр природного парка находится в хуторе Тормосин.

В рамках исследования была разработана концепция новых визит-центров природного парка «Волго-Ахтубинская пойма» Исследуемый участок находится по адресу Волгоградская область, Среднеахтубинский район, Красное сельское поселение (Рис. 4).



 - ГРАНИЦА ПРОЕКТИРУЕМОГО УЧАСТКА

Рис. 4. – Граница проектируемого участка. Иллюстрация автора.

Территория ограничена грунтовой дорогой с восточной стороны, с западной стороны рекой Волга. Участок застройки представляет собой относительно ровную поверхность. Застройка расположена на равномерной плите с уклоном к воде 10 градусов.

Визит-центр природного парка «Волго-Ахтубинская пойма» может стать не только информационным узлом для увлечённых природой посетителей, но и ключевым элементом экосистемы, способствующим развитию экологического туризма и активному сохранению природного наследия региона. Архитектурная концепция центра основана на принципах экологичного проектирования, включая использование экологически чистых и натуральных материалов, таких как дерево и камень. Концепцией предусмотрено использование панорамных окон, что позволяет максимально вписать здание в окружающую среду. Зеленые насаждения на крыше помогут в теплосбережении и одновременно станут дополнительным местом обитания для местных птиц и насекомых, что дополнительно подчеркивает гармонию человека и природы.

Внутреннее пространство предлагаемого визит-центра наполнено стендами и интерактивными экспозициями, посвященными разнообразной флоре и фауне Волго-Ахтубинской поймы. Посетители смогут узнать об экосистемах региона, историю его формирования, а также увидеть работы местных художников и фотографов, отражающие красоту и уникальность природы.

Визит-центр природного парка может включать в себя культурно-просветительную зону с информационными стендами и дисплеями, выставочные залы и экспозиции с интерактивными элементами, лекционные и обучающие комнаты, игровые зоны для детей, кафе, сувенирные магазины, а также санузлы и комнаты для ухода за детьми. Такое зонирование

---

обеспечивает всестороннее информирование, образование и комфортное пребывание посетителей в парке (Рис. 5).

Многофункциональное пространство может использоваться для лекций, семинаров и мастер-классов по экологии, а также для проведения выставок и фестивалей, что позволит привлекать внимание к важным вопросам охраны окружающей среды. Кроме того, центр может стать отправной точкой для туристов.

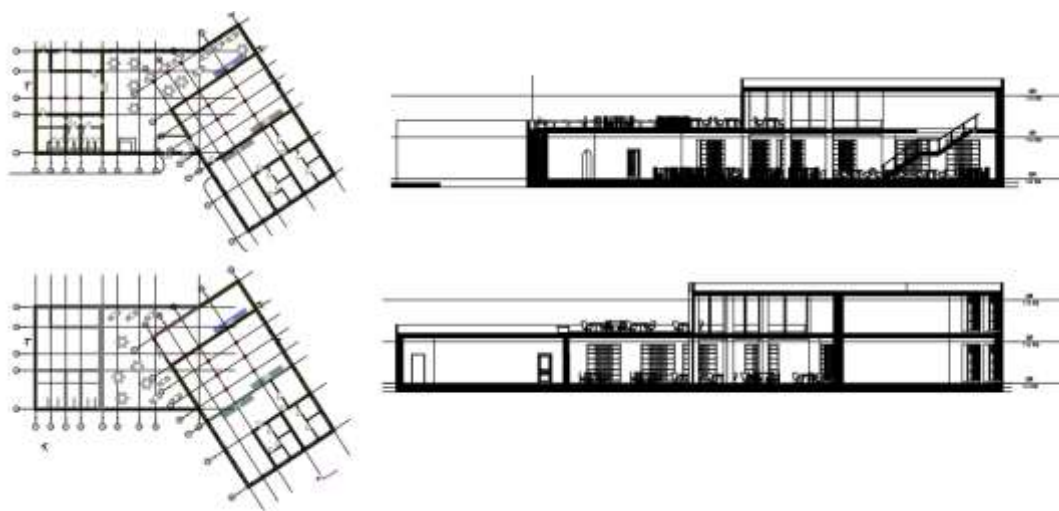


Рис. 5. – План и разрез проектируемого участка природного парка «Волго-ахтубинская пойма». Иллюстрация автора.

В результате, они гармонично вписываются в окружающий ландшафт, создавая ощущение единства с природой. Внутри зданий такие центры предлагают разнообразные экспозиции и информационные материалы, рассказывающие о флоре и фауне природного парка, его географии, истории и культурном наследии. Это способствует увеличению осознанности посетителей о важности охраны окружающей среды и бережного отношения к природным ресурсам (Рис. 6).





Рис. 6. – Концепция нового визит-центра природного парка «Волго-ахтубинская пойма». Визуализация. Иллюстрация автора.

Таким образом, лишь некоторые визит-центры природных парков Волгоградской области обладают обособленностью от существующей застройки и архитектурными особенностями, характерными для их окружения. Визит-центры должны быть стилизованы в соответствии с природными и культурными особенностями данного региона, что делает их уникальными и привлекательными для посетителей. Архитектура таких визит-центров зачастую включает использование местных материалов, традиционных строительных техник и современных экологически чистых технологий. В данной статье проведен анализ архитектурных характеристик визит-центров природных парков Волгоградской области. Особое внимание уделено архитектурным особенностям визит-центров природных парков

Волгоградской области. Также разработана концепция для визит-центров природного парка «Волго-Ахтубинская пойма». Исследование может послужить основой для разработки эффективных архитектурно-планировочных моделей зданий данного типа.

### Литература

1. Токарева Т.Г. Экологический аспект организации природно-рекреационной зоны на территории природного парка «Щербаковский» Волгоградской области // Вестник Тамбовского университета. Серия Естественные и технические науки. Тамбов, 2017. Т. 22. Вып. 5. С. 1002-1006.
2. Gross M., Zimmerman R. Park and Museum Interpretation: Helping Visitors Find Meaning. Curator: The Museum Journal. 2012. Vol. 45. Pp. 265 - 276.
3. Кондрашова Е.В., Старкова И.И., Пинюгина В.А. Туристические визитно-информационные центры как стратегический ресурс развития туризма // Вестник Бурятского государственного университета. Экономика и менеджмент. 2017. № 3. С. 111–122.
4. Астанин Д.М. Моделирование главной темы информационного визит-центра территорий экологического туризма (градостроительная апробация концепции социального поля П. Бурдые) // Вестник Белгородского государственного технологического университета им. В. Г. Шухова. 2021. № 10. С. 68–80.
5. Бойцова Д.В. Общие принципы формирования архитектуры туристических визит-центров при загородных парках // Вестник БГТУ им. В.Г. Шухова. 2022. № 10. С. 59–69. DOI: 10.34031/2071-7318-2022- 7-10-59-69
6. Калюжная И.Ю. Визит-центры как основной элемент инфраструктуры ООПТ: зарубежный опыт // Сб. материалов международной научно-практической конференции «Объекты природного наследия и экотуризм». Улан-Удэ. 2014. С. 279–286.



7. Сартакова А.В. Музеи и визит-центры при ООПТ: к постановке проблемы. Наследие – музей – туризм: мифы и современные реалии: Межрегиональный молодежный форум с международным участием, Улан-Удэ. Восточно-Сибирский государственный институт культуры, 2016. С. 284–292.

8. Поморов С.Б., Вдовин Н.Ф., Морозова Н.В. Концепция базового многофункционального мониторингового и рекреационного визит-центра в природном парке "Ая" // Вестник Алтайского государственного технического университета им. И. И. Ползунова. 2006. № 1. С. 36–37.

9. Carr E., Retondo-Jackson E., Warner L. The Mission 66 Era of National Park Development, 1945-1972. Draft Multiple Property Documentation Form. Oak-land, CA: National Park Service. January 2006. 245 p.

10. Allaback S. Mission 66 Visitor Centers: History of a Building Type. Washington D.C. Government Printing Office. 2000. 310 p.

11. Визит-центр Волго-Ахтубинской поймы в городе Ленинске. // URL: [drive2.ru/l/627062202632766788/](http://drive2.ru/l/627062202632766788/)

12. Визит-центр «Щербаковская излучина Волги». // URL: [culture.ru/institutes/21844/leninskii-raionnyi-muzei/](http://culture.ru/institutes/21844/leninskii-raionnyi-muzei/)

### References

1. Tokareva T.G. Vestnik Tambovskogo universiteta. Tambov, 2017. Т. 22. Вып. 5. Pp. 1002-1006.

2. Gross M., Zimmerman R. Park and Museum Interpretation: Helping Visitors Find Meaning. Curator: The Museum Journal. 2012. Vol. 45. Pp. 265 - 276.

3. Kondrashova E.V., Starkova I.I., Pinyugina V.A. Vestnik Buryatskogo gosudarstvennogo universiteta. Ekonomika i menedzhment. 2017. № 3. Pp. 111–122.

4. Astanin D.M. Vestnik Belgorodskogo gosudarstvennogo tekhnologicheskogo universiteta im. V. G. Shukhova. 2021. № 10. Pp. 68–80.



5. Boytsova D.V. Vestnik BGTU im. V.G. Shukhova. 2022. № 10. Pp. 59–69.
6. Kalyuzhnaya I.Yu. Sb. materialov mezhdunarodnoj nauchno-prakticheskoy konferencii «Ob"ekty prirodnogo naslediya i ekoturizm». Ulan-Ude. 2014. pp. 279–286.
7. Sartakova A.V. Mezhhregional'nyj molodezhnyj forum s mezhdunarodnym uchastiem. Ulan-Ude. 2016. Pp. 284–292.
8. Pomorov S.B., Vdovin N.F., Morozova N.V. Vestnik Altayskogo gosudarstvennogo tekhnicheskogo universiteta im. I. I. Polzunova. 2006. № 1. Pp. 36–37.
9. Carr E., Retondo-Jackson E., Warner L. The Mission 66 Era of National Park Development, 1945-1972. Draft Multiple Property Documentation Form. Oak-land, CA: National Park Service. January 2006.
10. Allaback S. Mission 66 Visitor Centers: History of a Building Type. Washington D.C. Government Printing Office. 2000. 310 p.
11. Vizit-tsentr Volgo-Akhtubinskoy poymy v gorode Leninske. [Visit Center of the Volga-Akhtuba floodplain in the town of Leninsk]. URL: [drive2.ru/l/627062202632766788/Committee of Natural Resources, Forestry and Ecology of the Volgograd region](http://drive2.ru/l/627062202632766788/Committee%20of%20Natural%20Resources,%20Forestry%20and%20Ecology%20of%20the%20Volgograd%20region). URL: [oblkompriroda.volgograd.ru/](http://oblkompriroda.volgograd.ru/).
12. Vizit-tsentr «Shcherbakovskaya izluchina Volgi». [Visit Center “Shcherbakovskaya Bend of the Volga River”]. URL: [culture.ru/institutes/21844/leninskii-raionnyi-muzei/](http://culture.ru/institutes/21844/leninskii-raionnyi-muzei/).

**Дата поступления: 30.08.2024**

**Дата публикации: 25.09.2024**